



LE GOUVERNEMENT
DU GRAND-DUCHÉ DE LUXEMBOURG
Ministère du Développement durable
et des Infrastructures

Département de l'aménagement du territoire

/// Conférence de presse
19 janvier 2018

Refonte Programme directeur d'aménagement du territoire

Landesplanung für eine
nachhaltige Zukunft



1. Récapitulation du processus

2. Lancement de la campagne de sensibilisation et de mobilisation des participants au processus participatif de refonte du PDAT

1. Récapitulation du processus de refonte du Programme Directeur d'Aménagement du territoire

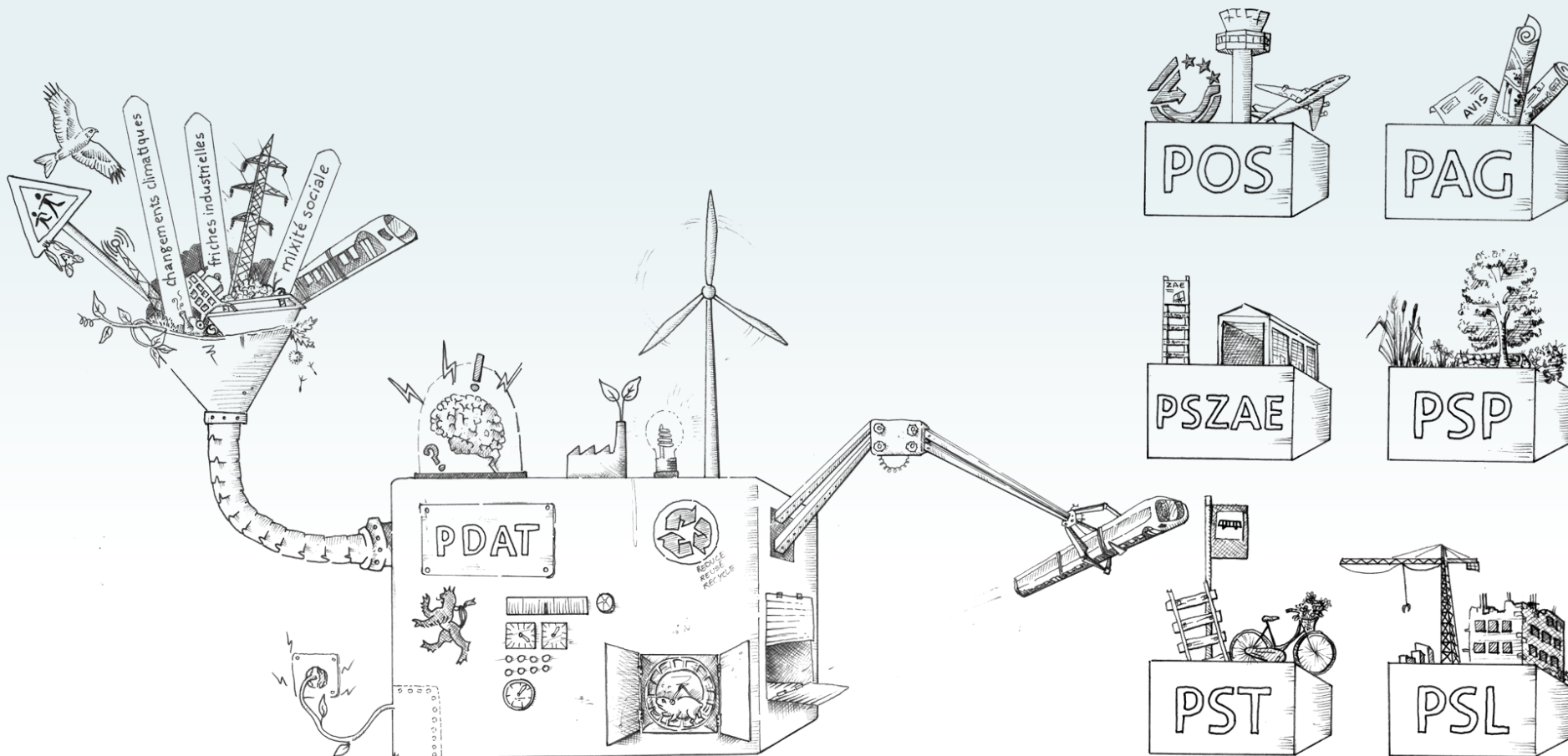


- L'approche est unique: délégation partielle du pouvoir de décision du Ministère vers les citoyens
- Méthode du changement collaboratif: citoyens motivés, travailleurs frontaliers, représentants ministériels et municipaux, experts thématiques, facilitateurs apportent leurs points de vue et échangent leurs expériences
- Cadrage préalable: Charte nationale d'aménagement du territoire:
<https://www.gouvernement.lu/7490044/Charte-nationale-de-l-amenagement-du-territoire.pdf>
- Lieux de rencontre inhabituels
- But: faire des recommandations pour la rédaction du nouveau PDAT

Refonte du programme directeur d'aménagement du territoire (PDAT)



LE GOUVERNEMENT
DU GRAND-DUCHÉ DE LUXEMBOURG
Ministère du Développement durable
et des Infrastructures
Département de l'aménagement du territoire

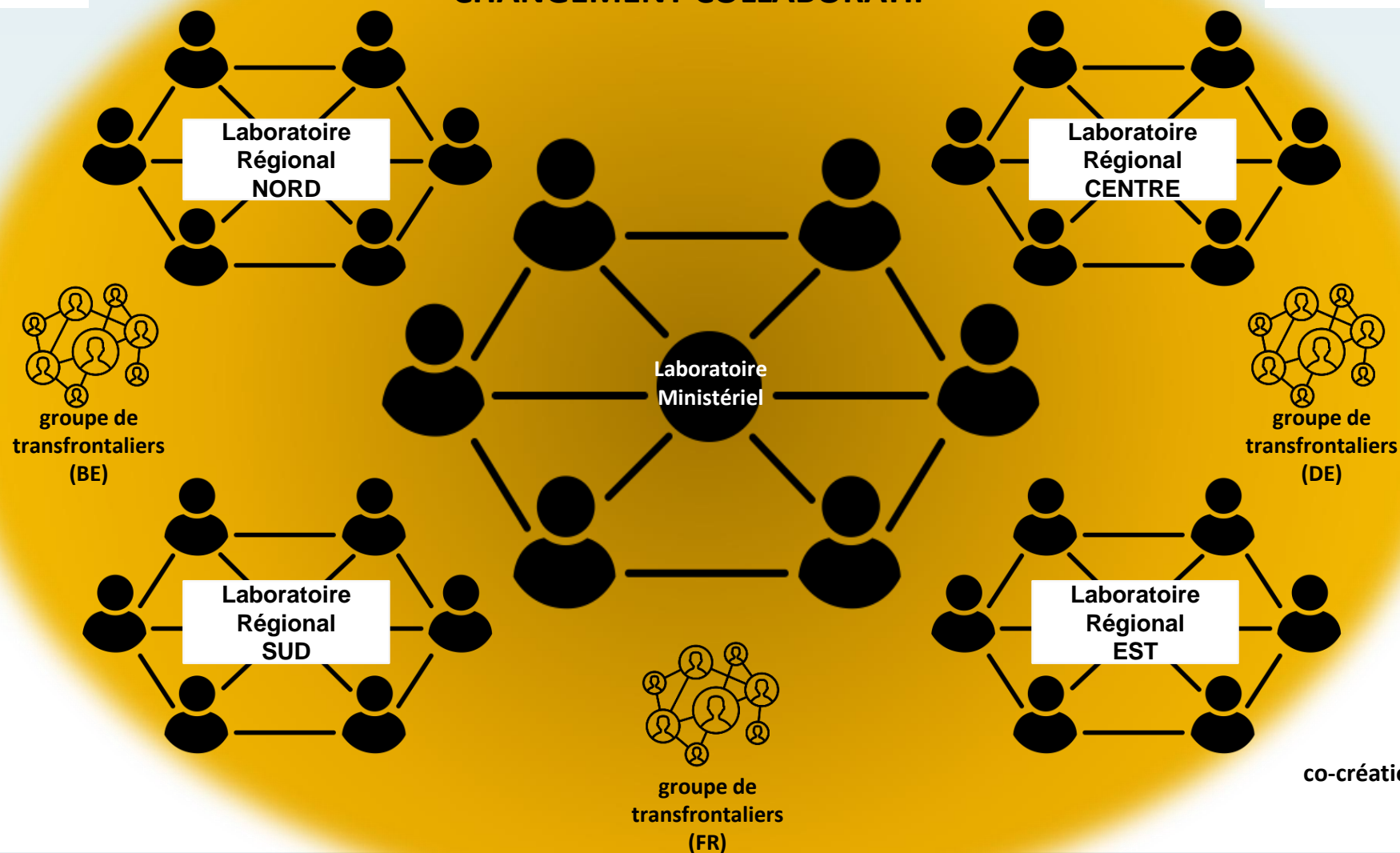




co-crédation

CHANGEMENT COLLABORATIF

co-crédation



co-crédation

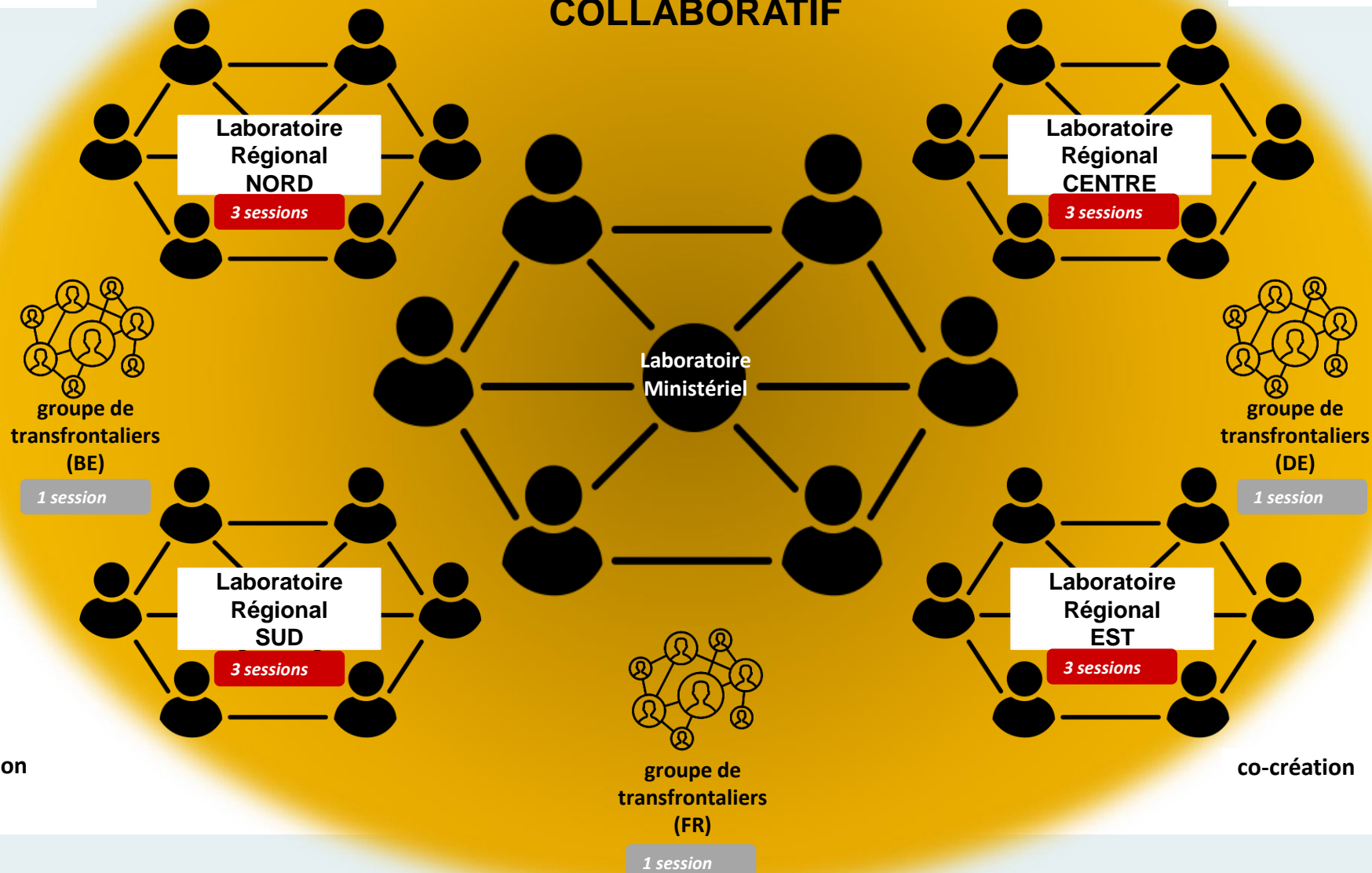
co-crédation



CHANGEMENT COLLABORATIF

co-crédation

co-crédation



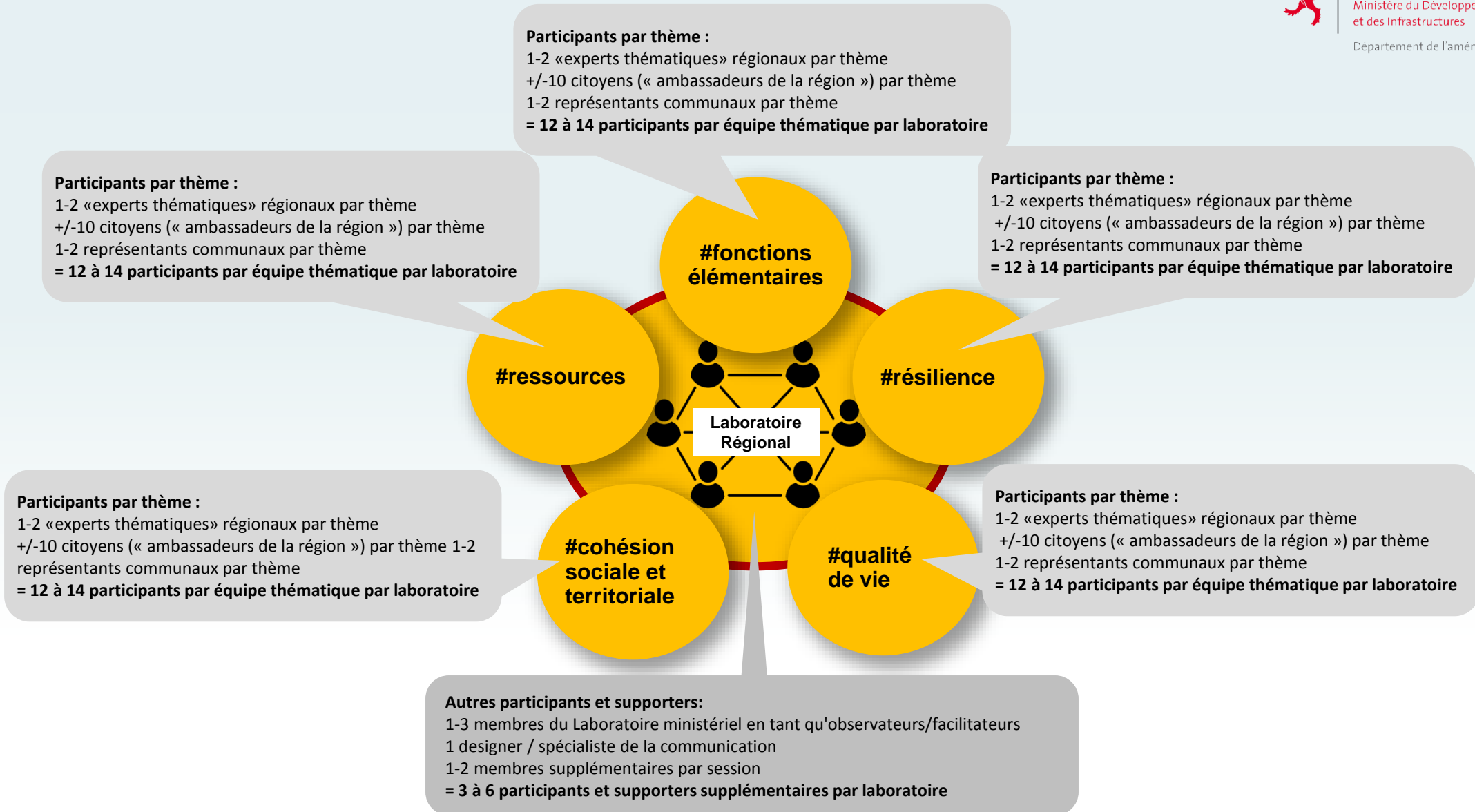
co-crédation

co-crédation

Participants aux laboratoires régionaux (à titre indicatif)



LE GOUVERNEMENT
DU GRAND-DUCHÉ DE LUXEMBOURG
Ministère du Développement durable
et des Infrastructures
Département de l'aménagement du territoire

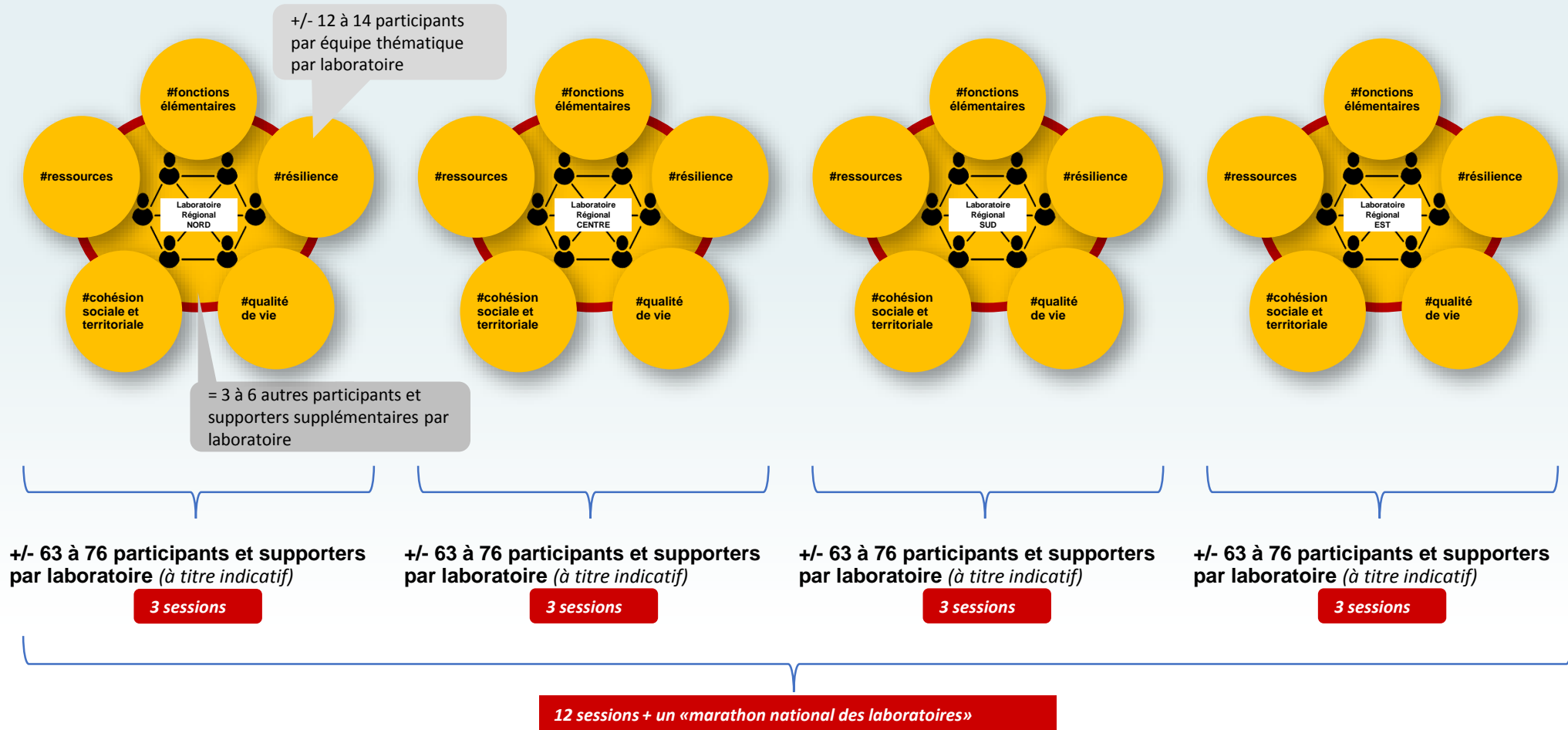


= 63 à 76 participants et supporters par laboratoire (à titre indicatif)

Participants aux laboratoires régionaux (à titre indicatif)



LE GOUVERNEMENT
DU GRAND-DUCHÉ DE LUXEMBOURG
Ministère du Développement durable
et des Infrastructures
Département de l'aménagement du territoire



+/- 252 à 304 participants aux laboratoires régionaux au total
(à titre indicatif)

Participants aux groupes de transfrontaliers (à titre indicatif)



LE GOUVERNEMENT
DU GRAND-DUCHÉ DE LUXEMBOURG
Ministère du Développement durable
et des Infrastructures
Département de l'aménagement du territoire



groupe de
transfrontaliers
(BE)

+/- 15 participants
(à titre indicatif)

1 session



groupe de
transfrontaliers
(DE)

+/- 15 participants
(à titre indicatif)

1 session



groupe de
transfrontaliers
(FR)

+/- 15 participants
(à titre indicatif)

1 session

+/- 45 participants groupes de transfrontaliers au total
(à titre indicatif)

2. Lancement du processus participatif de refonte du PDAT



LE GOUVERNEMENT
DU GRAND-DUCHÉ DE LUXEMBOURG
Ministère du Développement durable
et des Infrastructures
Département de l'aménagement du territoire



PDAT
LUXEMBOURG



Processus participatif de refonte du PDAT – Inscription via Internet

- **Ambassadeurs régionaux:** +/-200 citoyens seront sélectionnés sur base de candidatures web ouvertes par région et par thème. Profilage en fonction de la localisation, de l'âge, de l'éducation...
- **Représentants municipaux:** invitation aux 102 communes à s'inscrire par région et par thème sur base du principe first come – first served (40 représentants max),
- **Laboratoire ministériel** (Policy Lab): invitation aux 40 membres à s'inscrire via web, par région
- **Sessions:** 3 sessions en soirée, de 18h00 à 21h00, en région dans des lieux inhabituels, pendant 4 mois, entre mars et juin 2018
- **Groupe témoin frontaliers:** invitation à s'inscrire pour constituer 3 groupes à 15 travailleurs frontaliers allemands, belges, français en vue d'apprécier les travaux des laboratoires régionaux
- **Marathon national:** « assemblée générale » des laboratoires régionaux, groupes témoins, +/-300-345 participants, 7 Juillet 2018

www.notrefuturterritoire.lu



Processus participatif de refonte du programme directeur d'aménagement du territoire (PDAT) – Participation par invitation



- **Experts thématiques:** max. 40 experts sélectionnés à p. de la cartographie des parties prenantes, sur base de leur expertise et diversité, par région et par thème



PDAT: En quoi cela me concerne ?

- Le PDAT veut représenter la vision et les désirs de tous les citoyens pour l'avenir du développement du territoire national. Pour cette raison, le PDAT s'inscrit dans une démarche participative.
- Pour les citoyens, il peut :
 - contribuer à réduire la distance entre lieux de résidence et lieux de travail ;
 - préserver les paysages et lieux de récréation ;
 - trouver une répartition équitable entre régions des principaux services et infrastructures ;
 - baisser la consommation de sol.
- Pour les élus, il propose une orientation en matière de planification d'aménagement du territoire.
- Pour les professionnels de l'aménagement du territoire, il est un outil pour déterminer le potentiel de développement d'une commune.



PDAT: En quoi cela peut changer mon quotidien ?

Le caractère participatif du PDAT va permettre de répondre aux nombreuses questions que se posent chaque citoyen :

- comment et où voulons-nous habiter ?
- où voulons-nous travailler ?
- comment voulons-nous nous déplacer ?
- quelles infrastructures et quels services de base de proximité voulons-nous ?
- comment arriver à avoir plus de temps de qualité avec la famille, les amis, pour soi-même ?
- à quoi voulons-nous consacrer notre temps libre, comment et où ?



PDAT: Pourquoi m'impliquer?



- Pour faire entendre comment je veux vivre, travailler, me récréer dans ma région et mon pays
- Pour m'impliquer dans l'élaboration des plans d'aménagement général de ma région
- Pour voir mon temps de trajet entre lieu de résidence, emploi et commerces raccourci
- Pour avoir une meilleure qualité de vie dans ma région et mon pays
- Pour préserver des espaces libres et calmes et un bon état des rivières, sols ou forêts
- Pour adapter mon offre en mobilité active, commerces de proximité, guichets de services
- Pour réorganiser les places publiques et disposer de plus d'espaces verts ou aires de jeux
- Pour donner mon avis sur le type et la localisation du développement que devrait connaître ma commune, la région, mon pays
- Pour évoluer en cohérence avec les Etats et communes voisins
- Pour ébaucher une nouvelle relation villes - campagnes
- Pour déterminer dans quelle mesure je suis prêt à accepter des compromis pour maintenir ma qualité de vie



Mon implication sert-elle réellement à quelque chose ?

- Le Ministre du Développement durable et des Infrastructures s'est engagé à céder une partie de son pouvoir de conception à tous les participants des laboratoires régionaux.
- Une Charte de l'aménagement du territoire propose les prémisses pour les travaux.
- Les contributions des citoyens seront intégrées dans un Cahier de recommandations, base du futur PDAT.



Comment participer ?

- Les résidents et transfrontaliers sont invités à s'inscrire via internet à participer gratuitement à ce processus participatif de refonte du PDAT:

www.notrefuturterritoire.lu

- Pour les personnes ne disposant pas d'accès internet, le numéro de téléphone suivant peut être appelé pour s'inscrire:

MDDI, Département de l'aménagement du territoire, *tél. 247 86900.*



Comment sera organisé la participation citoyenne ?

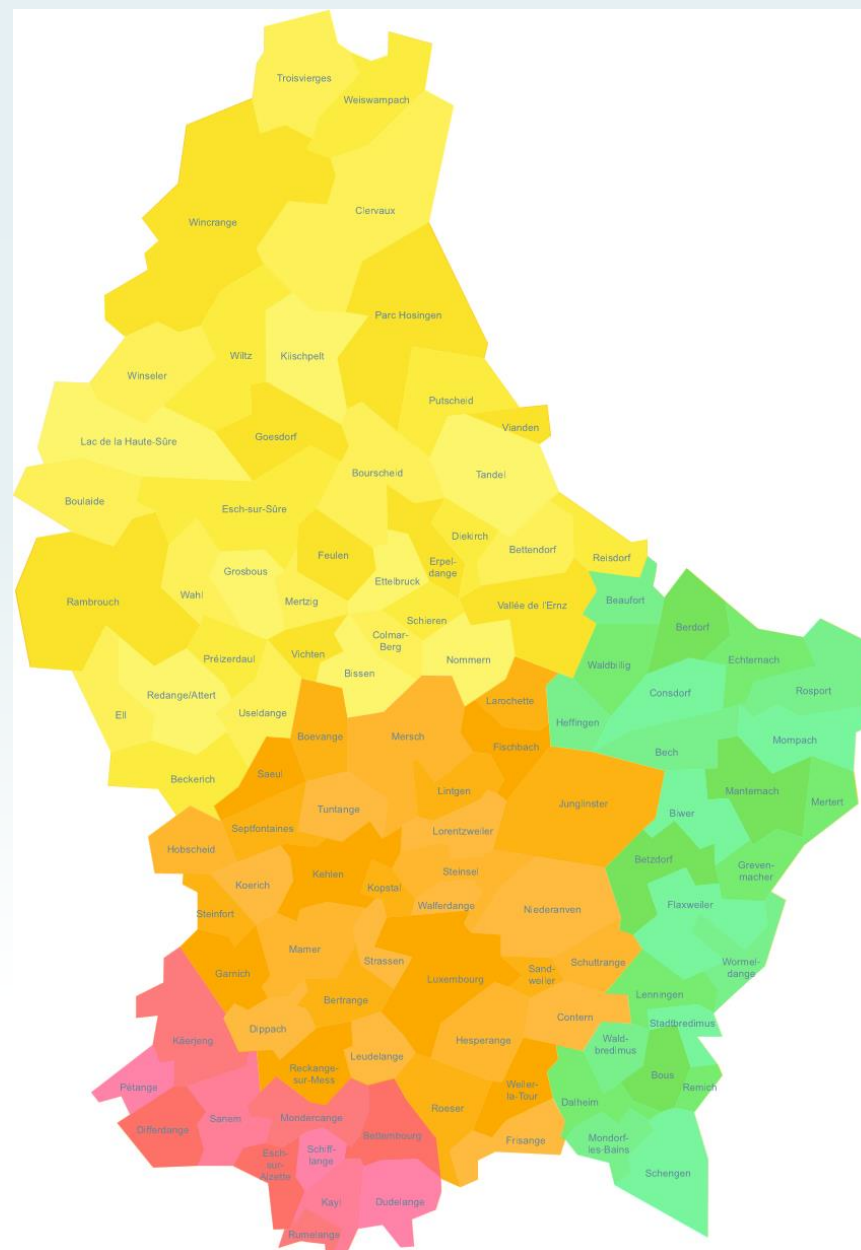
- Aucune préparation préalable n'est requise.
- Il ne s'agit pas d'interagir en tant qu'expert, mais en tant que résident d'un territoire donné, désigné sous le qualificatif « ambassadeur régional » et encadré par des modérateurs.
- Les participants seront regroupés dans 4 ateliers régionaux, organisés dans 4 régions de participation:

Les quatre régions de participation



LE GOUVERNEMENT
DU GRAND-DUCHÉ DE LUXEMBOURG
Ministère du Développement durable
et des Infrastructures

Département de l'aménagement du territoire



PDAT
LUXEMBOURG



Comment sera organisé la participation citoyenne ?

- Le processus participatif propose ensuite 5 thèmes aux choix pour les participants :



Thème Fonctions élémentaires



Fonctions essentielles pour nos vies, qui ont un impact territorial.

Sous-thèmes : habiter, s'alimenter, travailler, se déplacer, s'éduquer, se former, se soigner, s'approvisionner, ...



Thème Qualité de vie



Une notion subjective décrivant s'il fait bon vivre dans un lieu donné.

Sous-thèmes : revenus, services et prestations publiques, sécurité, corruption, qualité environnementale de proximité, protection des paysages, récréation, protection par rapport aux nuisances, offre culturelle, PIB du bien-être, espérance de vie, confiance, ...



Thème Résilience



Capacité du territoire à faire face à un choc, à gérer des stress ou changements majeurs puis à rebondir et continuer à se développer.

Sous-thèmes : inondations / sécheresses / tempêtes / canicule, risques naturels, accidents majeurs, dégradation des finances, saturation des infrastructures ou écosystèmes, ...





Thème cohésion sociale et territoriale

- Cohésion sociale = le ciment d'une société.
- Cohésion territoriale vise à réduire les inégalités de conditions de vie dans l'espace et à offrir aux habitants des chances équivalentes pour s'accomplir et entreprendre, où qu'ils vivent.
- *Sous-thèmes : accès équitable à l'éducation, au logement, à l'emploi, aux soins ; inégalités économiques, sociales, territoriales, salariales ; intégration des immigrants, travailleurs frontaliers, demandeurs de protection internationale ; population vieillissante ; pauvreté et exclusion sociale ; infrastructures vertes et espaces publics ; vie associative, ...*





Thème Ressources



Les ressources matérielles et physiques à la disposition de la population pour vivre et se développer.

Sous-thèmes : finances, production alimentaire, matériaux, déchets et eaux usées; énergie; sols, air, eau et écosystèmes sains et productifs, ...



LE GOUVERNEMENT
DU GRAND-DUCHÉ DE LUXEMBOURG
Ministère du Développement durable
et des Infrastructures
Département de l'aménagement du territoire



'18

PDAT
FONCTIONS
ÉLÉMENTAIRES
NORD



'18

PDAT
COHÉSION SOCIALE
ET TERRITORIALE
NORD



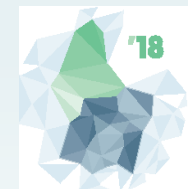
'18

PDAT
QUALITÉ DE VIE
NORD



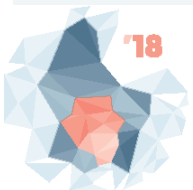
'18

PDAT
RÉSILIENCE
NORD



'18

PDAT
RESSOURCES
NORD



'18

PDAT
FONCTIONS
ÉLÉMENTAIRES
CENTRE



'18

PDAT
COHÉSION SOCIALE
ET TERRITORIALE
CENTRE



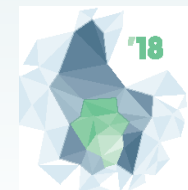
'18

PDAT
QUALITÉ DE VIE
CENTRE



'18

PDAT
RÉSILIENCE
CENTRE



'18

PDAT
RESSOURCES
CENTRE



'18

PDAT
FONCTIONS
ÉLÉMENTAIRES
EST



'18

PDAT
COHÉSION SOCIALE
ET TERRITORIALE
EST



'18

PDAT
QUALITÉ DE VIE
EST



'18

PDAT
RÉSILIENCE
EST



'18

PDAT
RESSOURCES
EST



'18

PDAT
FONCTIONS
ÉLÉMENTAIRES
SUD



'18

PDAT
COHÉSION SOCIALE
ET TERRITORIALE
SUD



'18

PDAT
QUALITÉ DE VIE
SUD



'18

PDAT
RÉSILIENCE
SUD



'18

PDAT
RESSOURCES
SUD



Quel est le produit attendu du processus participatif de refonte du PDAT?

- Vision « vécue » du développement futur du pays
- Recommandations et propositions d'action par régions et par thème
- Synthèse des visions et recommandations par Labo dans un cahier de recommandations à la portée nationale
- Cahier de recommandations nationales comme fondation pour la rédaction du PDAT



ATELIER RÉGIONAL EST

19/03	SESSION 1 Centre d'accueil « A Wiewesch », Manternach	23/04	SESSION 2 Centre d'accueil « A Wiewesch », Manternach	04/06	SESSION 3 Centre d'accueil « A Wiewesch », Manternach
--------------	---	--------------	---	--------------	---

ATELIER RÉGIONAL SUD

22/03	SESSION 1 Centre d'accueil « Ellergronn », Esch-sur-Alzette	26/04	SESSION 2 Centre d'accueil « Ellergronn », Esch-sur-Alzette	07/06	SESSION 3 Centre d'accueil « Ellergronn », Esch-sur-Alzette
--------------	---	--------------	---	--------------	---

ATELIER RÉGIONAL NORD

26/03	SESSION 1 Centre polyvalent « Al Seeërei » Diekirch	07/05	SESSION 2 Centre polyvalent « Al Seeërei » Diekirch	11/06	SESSION 3 Centre polyvalent « Al Seeërei » Diekirch
--------------	---	--------------	---	--------------	---

ATELIER RÉGIONAL CENTRE

29/03	SESSION 1 Paul Wurth InCub Campus, Luxembourg	09/05	SESSION 2 Paul Wurth InCub Campus, Luxembourg	14/06	SESSION 3 Paul Wurth InCub Campus, Luxembourg
--------------	---	--------------	---	--------------	---

MARATHON NATIONAL (EST, SUD, NORD, CENTRE)

07/07	MARATHON NATIONAL À venir
--------------	-------------------------------------

GROUPE TRANSFRONTALIER DE

21/06	GROUPE TRANSFRONTALIER DE À venir
--------------	---

GROUPE TRANSFRONTALIER BE

25/06	GROUPE TRANSFRONTALIER BE Centre de conférences « Kochhaus », Schengen
--------------	--

GROUPE TRANSFRONTALIER FR

28/06	GROUPE TRANSFRONTALIER FR Centre de conférences « Kochhaus », Schengen
--------------	--



Localisation des laboratoires régionaux



LE GOUVERNEMENT
DU GRAND-DUCHÉ DE LUXEMBOURG
Ministère du Développement durable
et des Infrastructures

Département de l'aménagement du territoire



Crédits photos: Centre culturel « Al Seeërei », Christophe Weber, Sébastien Wiertz, Centre d'accueil A Wiewesch





Refonte du programme directeur d'aménagement du territoire (PDAT) – Prochaines étapes

- 19 janvier 2018: Ouverture des inscriptions web aux laboratoires régionaux
- 18 février 2018: Clôture des inscriptions
- 28 février 2018: Débat Aménagement du territoire, Chambre des Députés
- 5 mars 2018: Tirage au sort des participants
- Mars - juillet 2018: Laboratoires régionaux
- Fin 2018: Finalisation du Cahier des recommandations citoyennes
- 2019: Elaboration du PDAT sur base des recommandation citoyennes

www.notrefuturterritoire.lu



Campagne de recrutement: médias



LE GOUVERNEMENT
DU GRAND-DUCHÉ DE LUXEMBOURG
Ministère du Développement durable
et des Infrastructures
Département de l'aménagement du territoire

- Du 19 janvier au 18 février 2018
- Résidents et transfrontaliers





Campagne de recrutement: médias

- Distribution 18 000 flyers et 400 affiches à niveau national
- Annonces presse écrite (nationale et transfrontalière)
- Spot cinéma (30 sec)
- Publi-reportage radio
- Affichage « full back » resp. « flanc » sur 30 bus RGTR/AVL/TICE + affichage intérieur
- Display sur écrans du tram et des bus RGTR
- Bannières web (couverture nationale et transfrontalière)
- Réseaux sociaux (Facebook, Twitter, Instagram, Linked in)
- Mailing aux communes pour *Reider* et sites web

Annonces et affiches



LE GOUVERNEMENT
DU GRAND-DUCHÉ DE LUXEMBOURG
Ministère du Développement durable
et des Infrastructures

Département de l'aménagement du territoire



MAT IECH?

Hëlleft mat, eisen zukünftege Liewensraum
ze plangen an d'Liewensqualitéit vun all
Mënsch ze verbesseren.

4 ATELIEREN, 5 THEMEN, 1 BIERGERBEDEELEGUNG.

Informationen an Aschreiwunge bis
den 18. Februar 2018 um Site

www.notrefuturterritoire.lu



LE GOUVERNEMENT
DU GRAND-DUCHÉ DE LUXEMBOURG
Ministère du Développement durable
et des Infrastructures
Département de l'aménagement
du territoire

AVEC VOUS?

Rejoignez-nous et aidez à
améliorer le bien-être de tous.

4 ATELIERES, 5 THÈMES, 1 CO-CRÉATION.

Informations et inscriptions
jusqu'au 18 février 2018 sur

www.notrefuturterritoire.lu



LE GOUVERNEMENT
DU GRAND-DUCHÉ DE LUXEMBOURG
Ministère du Développement durable
et des Infrastructures
Département de l'aménagement
du territoire

MIT IHNEN?

Machen Sie mit und helfen
Sie dabei, das Wohlergehen
aller zu verbessern.

4 WORKSHOPS, 5 THEMEN, 1 KO-KREATION

Informationen und Anmeldungen
bis zum 18. Februar 2018 unter

www.notrefuturterritoire.lu



LE GOUVERNEMENT
DU GRAND-DUCHÉ DE LUXEMBOURG
Ministère du Développement durable
et des Infrastructures
Département de l'aménagement
du territoire

Bus



LE GOUVERNEMENT
DU GRAND-DUCHÉ DE LUXEMBOURG
Ministère du Développement durable
et des Infrastructures

Département de l'aménagement du territoire



Bannières web (renvoi vers site)



Spot cinéma



LE GOUVERNEMENT
DU GRAND-DUCHÉ DE LUXEMBOURG
Ministère du Développement durable
et des Infrastructures

Département de l'aménagement du territoire



PDAT
LUXEMBOURG



Inscriptions sur
www.notrefuturterritoire.lu

Téléchargement du dossier de presse sur
www.mddi.lu



LE GOUVERNEMENT
DU GRAND-DUCHÉ DE LUXEMBOURG
Ministère du Développement durable
et des Infrastructures

Département de l'aménagement du territoire

/// Conférence de presse
19 janvier 2018

Refonte Programme directeur d'aménagement du territoire

Landesplanung fir eng
nohalteg Zukunft



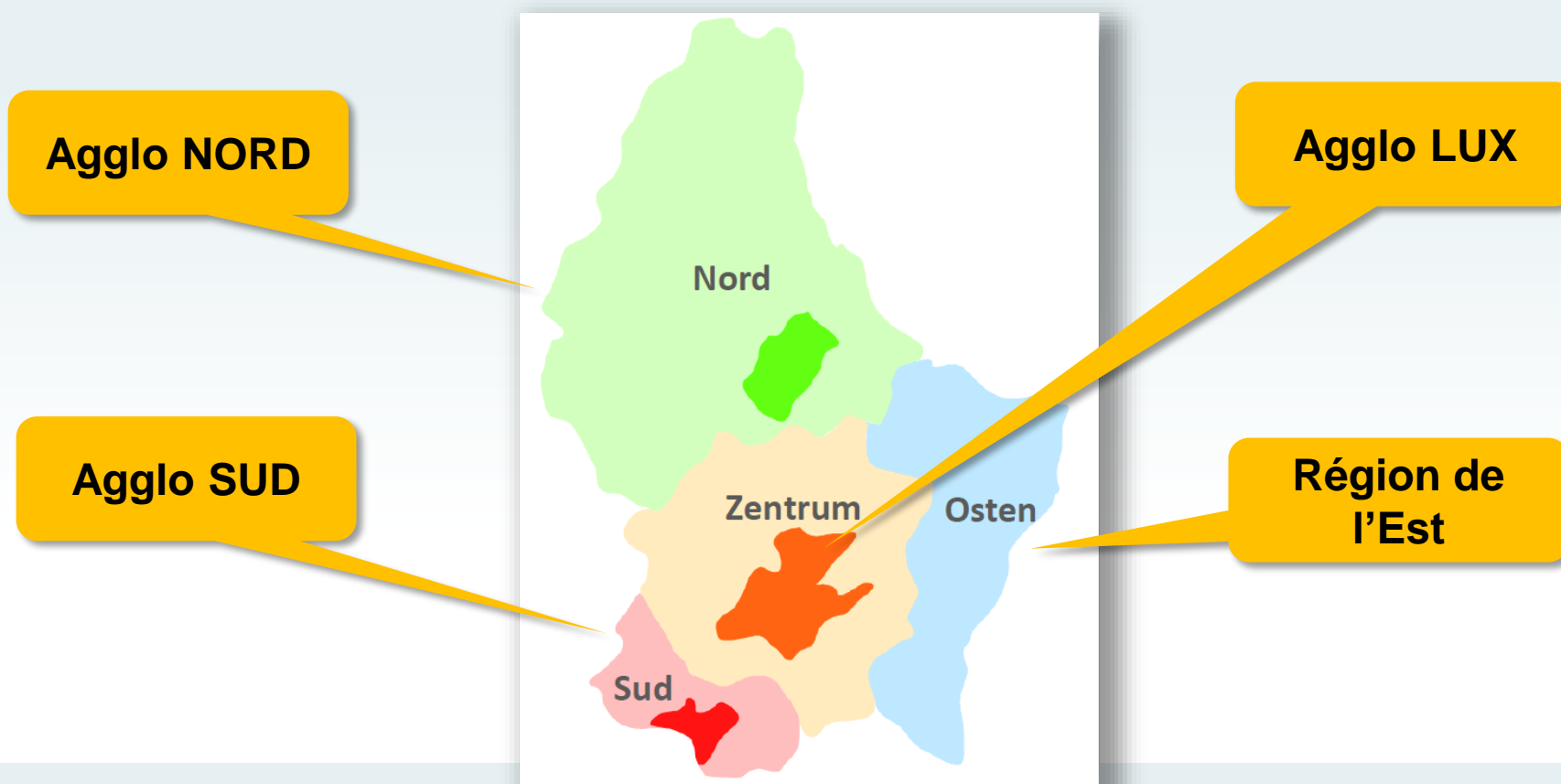
Dossier téléchargeable sur www.mddi.lu

Refonte du programme directeur d'aménagement du territoire – Préparation des laboratoires régionaux



LE GOUVERNEMENT
DU GRAND-DUCHÉ DE LUXEMBOURG
Ministère du Développement durable
et des Infrastructures
Département de l'aménagement du territoire

Les laboratoires régionaux travailleront sur des sujets régionaux liés aux thèmes prédéfinis.



Participants aux laboratoires régionaux (à titre indicatif)



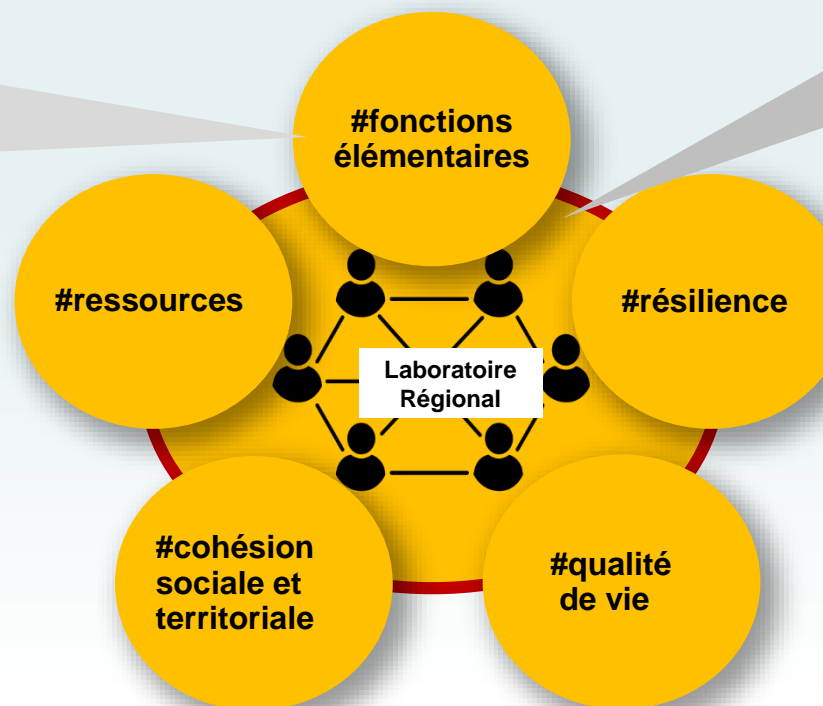
LE GOUVERNEMENT
DU GRAND-DUCHÉ DE LUXEMBOURG
Ministère du Développement durable
et des Infrastructures

Département de l'aménagement du territoire

Participants par thème :

1-2 « experts thématiques »¹ régionaux par thème
+/-10 citoyens (« ambassadeurs de la région »)² par thème
1-2 représentants communaux³ par thème

- 1) Les « **experts thématiques** » seront sélectionnés et invités à participer aux laboratoires régionaux à partir de la cartographie des parties prenantes en reconnaissance de leur expertise.
- 2) Les **citoyens** (« **ambassadeurs de la région** ») seront sélectionnés dans le cadre d'un processus de candidature ouvert par région et par thème. Une courte campagne de recrutement encouragera les gens à participer. Si l'intérêt est plus grand que le nombre de places disponibles dans certains ou tous les thèmes, nous appliquerons une sélection selon le principe de loterie avec la préférence pour une représentation diversifiée en âge et niveau d'éducation.
- 3) Des « **représentants pertinents des municipalités** » seront sélectionnés selon les critères de diversité les plus élevés, en s'assurant qu'un échantillon de municipalités différant du point de vue de la taille, de l'emplacement et des caractéristiques participe à chaque laboratoire régional.



Autres participants et supporters:

1-3 membres du Laboratoire Ministériel⁴ en tant qu'observateurs/facilitateurs
1 designer / spécialiste de la communication⁵
1-2 membres supplémentaires par session⁶
= 3 à 6 participants et supporters supplémentaires par laboratoire

- 4) Un à trois **membres du Laboratoire ministériel** seront invités à participer à chaque session du laboratoire régional en tant qu'observateurs, en fonction de leurs préférences régionales et disponibilités. En pratique, cela signifie qu'en moyenne, chaque membre du Laboratoire ministériel participera à une ou deux sessions de laboratoire régional.
- 5) Au besoin, **un designer ou un spécialiste de la communication** participera au laboratoire régional pour aider à rendre les résultats clairs et cohérents au niveau de la conception et de la communication.
- 6) Si nécessaire, des **participants supplémentaires** pourraient se joindre à une ou plusieurs sessions de laboratoires régionaux spécifiques pour apporter des compétences complémentaires manquantes.



PDAT
LUXEMBOURG

= 63 à 76 participants et supporters par laboratoire (à titre indicatif)