



PROJETS 2013 - 2014

Résumé des projets réalisés par PRO-SUD entrant dans le cadre de la convention État / PRO-SUD



SYNDICAT PRO-SUD

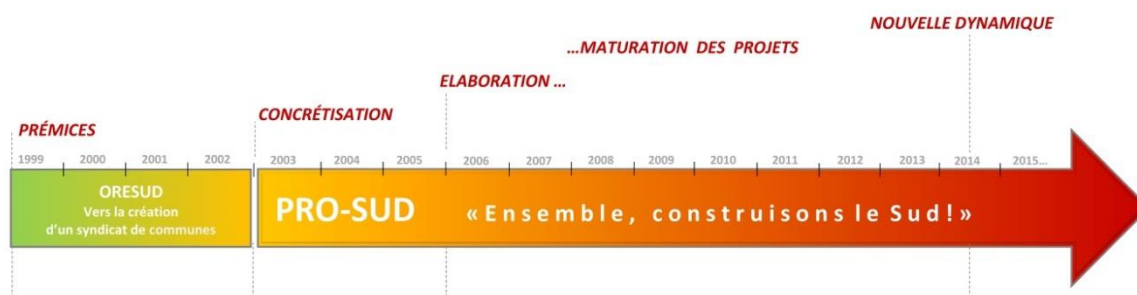
12, avenue du Rock'n Roll
L-4361 Esch-sur-Alzette
Tél. : 26 17 97 – 1
Fax : 26 17 97 777
www.prosud.lu

2003 : création de PRO-SUD

PRO-SUD, syndicat de communes régional pour la promotion et le développement de la région du sud est régi par :

- la **loi du 23 février 2001** concernant les syndicats de communes
- et par l'**arrêté grand-ducal du 03 décembre 2002** autorisant sa création.

Il a pour objectif de revaloriser et promouvoir l'identité et le développement durable du Sud.



Missions 2015 : des actions multilatérales

Une redéfinition des priorités est proposée autour de thèmes inscrits dans la nouvelle convention État / PRO-SUD complétés par d'autres missions propres au syndicat favorisant l'échange intercommunal.



Le présent rapport renseigne sur les activités des années 2013 et 2014 inscrites dans le plan de travail de PRO-SUD et entrant dans le programme de travail 2015-2020 de la convention État / PRO-SUD.

ÉCHANGES INTERCOMMUNAUX

Préambule

Le plan de travail 2014 du syndicat PRO-SUD a particulièrement été axé sur les échanges intercommunaux. Élus et/ou techniciens des communes se sont rencontrés à plusieurs reprises pour avancer sur des projets régionaux et échanger des informations qui peuvent profiter au plus grand nombre dans l'intérêt des administrés de la région Sud. En témoignent les activités qui ont porté par exemple sur les plans sectoriels, les bonnes pratiques ou encore le Pacte Climat.

C'est dans cette optique que les responsables du syndicat PRO-SUD se sont également réunis pour discuter sur l'évolution des finances communales en général et évoquer le « Zukunftspack ». L'impact réel des mesures d'économies préconisées par l'État, la répartition de l'impôt commercial communal et le fonds communal de dotation financière ont notamment été abordés.

La prise de conscience de la nécessité d'une solidarité intercommunale progresserait. Les communes sont aujourd'hui confrontées à des problématiques identiques réclamant des réponses de plus en plus complexes et coûteuses. Elles trouvent petit à petit un intérêt à évoquer des solutions ensemble. Ainsi s'amorcent des initiatives concrètes visant par exemple à mutualiser ce qui peut l'être, à commencer par leurs forces et leurs atouts.

Plateforme pacte climat

PRO-SUD initie des synergies régionales et soutient les communes du Sud en jouant un rôle de plateforme pour les conseillers « climat » et les représentants des administrations de l'environnement. C'est une occasion pour eux de discuter sur les critères d'évaluation de leurs projets sous un angle régional. Les participants ont par ailleurs la possibilité d'échanger des informations intercommunales et interrégionales. A ce sujet, rappelons que des échanges fructueux avec le Naturpark de l'Our ont déjà eu lieu. Les Klimaberater ont également l'opportunité de proposer des améliorations dans l'objectif de faciliter le processus de la mise en œuvre du catalogue de mesures des EEA pour les communes. Trois réunions « Pacte climat » organisées par la cellule de management régional les 24 juillet, 16 septembre et 25 novembre 2014, ont permis d'ouvrir des discussions sur les projets régionaux et intercommunaux.



Objectif : Impliquer davantage les communes dans le développement des projets régionaux et apporter plus de transparence aux débats.

Projet d'intégration

PRO-SUD se dit prêt à jouer un rôle de co-organisateur des prochaines assises de l'intégration en collaboration avec les Commissions Consultatives Communales de l'Intégration du Sud. En préparation à cette mission, les personnes travaillant ou ayant travaillé sur des projets d'intégration dans les communes du Sud ont été interviewées.

Objectif : Recenser les besoins des communes en la matière alors que la région Sud compte 44 % de non-nationaux soit près de 69 800 en 2014 (Source : SIGI).



Autres projets

- Participation à la Fondation Bassin Minier

AXE : CONCEPT DE MOBILITÉ

PRO-SUD s'est beaucoup impliqué dans ce domaine avec l'idée de concevoir et mettre en œuvre des infrastructures destinées à la mobilité douce.

Plateforme Mobilité douce SUD

Dès 2013, un comité constitué de représentants techniques issus des communes du Sud a été réuni sur demande du Comité PRO-SUD pour évoquer des questions de mobilité.

Objectif : impliquer davantage les communes dans le développement des projets régionaux et apporter plus de transparence aux débats.



Regionales Radwegenetz SUD

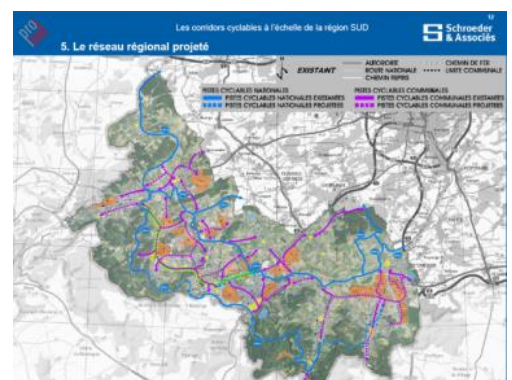
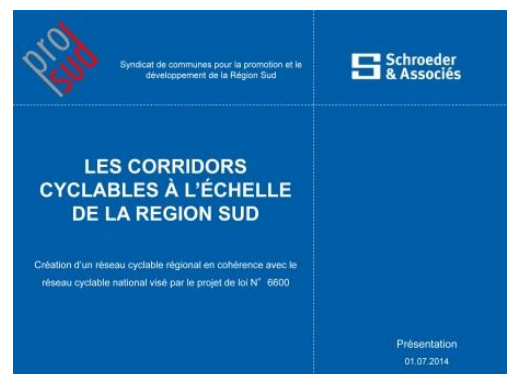
PRO-SUD s'est donné pour objectif de favoriser le vélo comme mode de transport au quotidien. Développer la mobilité douce, c'est faciliter et sécuriser des déplacements et écourter certains trajets. Le syndicat a donc chargé le bureau d'études Schroeder & Associés d'élaborer une pré-étude sur les corridors cyclables à l'échelle de la région Sud.

Le 30 juin 2014, une présentation de l'avant-projet a été faite devant les responsables politiques et le groupe technique de PRO-SUD. La pré-étude a permis de renseigner les acteurs sur :

- La création d'un réseau cyclable performant, cohérent, complet et subventionnable
- Le réseau national de pistes cyclables projeté dans la région SUD selon le projet de loi N°6600
- Le réseau régional de pistes cyclables projetées
- Le réseau de pistes cyclables projetées au niveau communal
- La mise en œuvre – Les étapes pour la mise en place du réseau cyclable PRO-SUD

Le cadre législatif offre des possibilités d'aides financières de la part de l'État pour les pistes cyclables communales (projet de loi 6600). Il convient également de rechercher le soutien de l'Europe pour les pistes cyclables transfrontalières. Par ailleurs, une grande partie du nouveau tracé PC8 entre Pétange et Schiffflange serait financée par le Ministère des Transports.

Objectif : La création d'un réseau cyclable performant, cohérent et à maillage fin garantissant des déplacements confortables a pour but de faire évoluer les habitudes des citoyens afin qu'ils utilisent davantage la mobilité douce pour leurs trajets.



Vël'OK

La réflexion lancée par PRO-SUD en 2013 sur la mise en place à l'échelle régionale de stations E-Bikes a fait son chemin. Si la Ville d'Esch-sur-Alzette a été pionnière avec ses Vël'OK, Sanem et Differdange vont emboîter le pas en 2015. D'autres communes du Sud sont intéressées par ce projet Vël'OK mais attendent une deuxième phase pour se lancer dans la planification de telles stations. In fine, ce ne sont pas moins de six communes qui s'équiperont de vélos électriques et conventionnels tout en mutualisant l'investissement de l'installation des stations et de l'achat des vélos d'ici 2016.

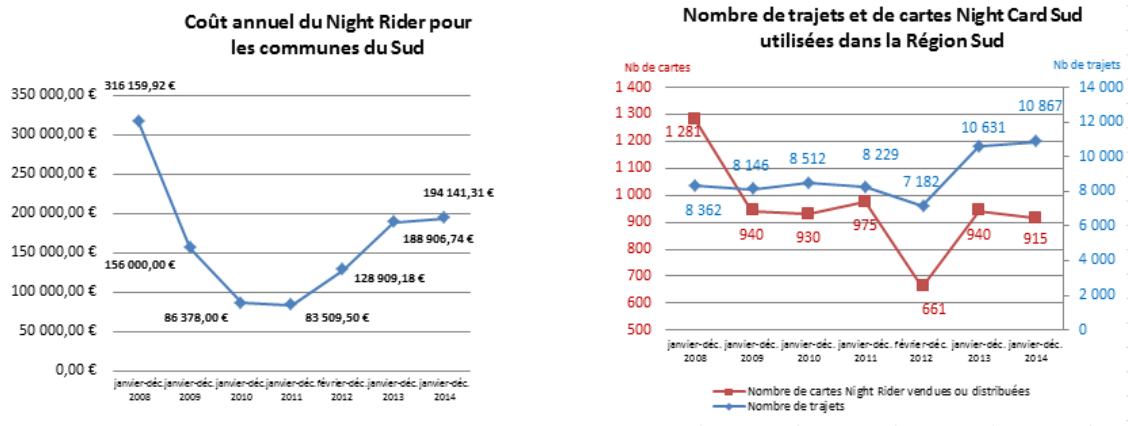
Objectif : Mutualiser les coûts et promouvoir l'électromobilité en l'inscrivant dans une planification régionale.



NightCard SUD

Depuis 2008, PRO-SUD signe une convention annuelle avec Sales-Lentz qui propose la Night Card Sud aux résidents du Sud. En 2014, le nombre de trajets effectués a atteint 10 867 (soit 2,2 % de plus qu'en 2013) pour 915 Night Card Sud utilisées. Ceci explique l'augmentation du coût de la prestation Night Rider en un an (+ 2,77 %). Le Comité PRO-SUD a reconduit le service pour 2015. Seule la commune de Bettembourg a décidé de ne plus proposer la Night Card Sud à ses administrés qui bénéficient du Late Night Bus.

Objectif : Diminuer l'usage de la voiture particulière pour les déplacements nocturnes du week-end et réduire la consommation de CO2.



Participation à des groupes de travail

« Mobilité douce Belval » (MDDI)



Autres projets

- Exposition E-Mobilité SUD en 2009
- Organisation de « Velosrallye » et « La Sudoise avec Pedelects » à travers les communes du Sud

AXE : PLANIFICATION RÉGIONALE & MONITORING

POSITION SUD II

L'année 2014 a été marquée par la concrétisation de la prise de position commune des responsables politiques du Sud dans le dossier des plans sectoriels dévoilés en juin dernier. Approuvé par le Comité le 20 octobre 2014, le document s'intitule « POSITION SUD II » et fait suite à la « POSITION SUD I » réalisée en 2012.

Son élaboration est le fruit d'une collaboration intercommunale entre les représentants politiques et techniques des 11 communes du Sud. Avec l'aide de Monsieur NIEBOER du bureau d'études Zimplan, deux réunions furent organisées les 9 septembre et 14 octobre 2014.

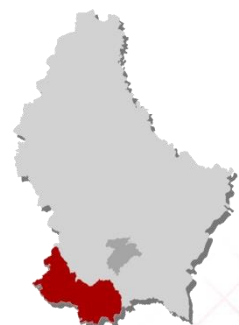
La première a réuni une vingtaine d'élus et de techniciens du Sud. Table ronde et discussion ouverte ont permis d'étayer les thèses, suggestions et positions de chacun sous l'angle d'une vision régionale. La deuxième a rassemblé notamment Monsieur Bausch, Ministre du Développement durable et des Infrastructures, Monsieur GIRA, secrétaire d'État au MDDI et une délégation des collègues du Bourgmestre et Échevins du Sud. Ils sont venus débattre sur les projets de planification territoriale dans le Sud à l'initiative du Ministre. Les plans sectoriels et POSITION SUD II (2014) ont servi de base pour l'échange de points de vue.

Objectif : Faire que la planification territoriale dans le Sud se réalise dans le cadre d'une collaboration accrue entre les communes du Sud et entre la région et l'État.

Discussion au sujet d'une nouvelle convention État/PRO-SUD

Le ministère du Développement durable et des Infrastructures et PRO-SUD ont signé une convention le 1^{er} janvier 2011 concernant la collaboration du syndicat avec l'État du Grand-Duché de Luxembourg au sujet du développement régional et du fonctionnement de l'Observatoire de PRO-SUD. Des discussions ont démarré en 2014 pour redéfinir une nouvelle convention dans le courant de l'année 2015.

Objectif : S'engager dans le développement intercommunal coordonné et intégratif de la région Sud la politique en coopération avec l'État.



Observatoire PRO-SUD

Collecte, gestion et restitution des données statistiques de la région Sud à travers la réalisation des documents « Indices Sud 3 ».

Après la publication de 2008 et 2010, la dernière édition des „Indices Sud“ a été présentée lors d’une conférence de presse le 17 juin 2014. Il recense en 176 pages, des chiffres essentiels à connaître sur le Sud. Il apporte une meilleure connaissance du Sud luxembourgeois à tous ceux qui s’intéressent à la région. Sur plus d’une décennie et sur base des données du SIGI, du STATEC, de l’IGSS, de l’ADEM ou encore de la Chambre des métiers pour ne citer que ces sources, les principaux articles traitent des sujets suivants à l’échelle communale et régionale :

la population, les sièges sociaux, les principaux employeurs ou encore l’activité artisanale, l’emploi résident et le chômage. D’autres thèmes sont présentés. Par exemple l’évolution des cellules commerciales ou encore l’enseignement et le logement, en particulier le logement étudiant. Un volet est également consacré aux 10 ans du syndicat PRO-SUD et retrace en chiffres quelques actions phares.

Par ailleurs, un résumé complète cette publication. Il esquisse une approche socio-économique de la région et de ses 11 communes à travers plusieurs données significatives durant la période 2001-2014. Les thèmes choisis illustrent les mutations récentes, la situation actuelle et initient une réflexion sur l’évolution du territoire, ses enjeux et ses défis.

Objectif : La collecte, la gestion et la restitution des données statistiques de la région Sud constituent une aide à la décision auprès des élus ou des techniciens des communes membres et apporte une meilleure connaissance du Sud. A l’avenir, traiter les indices demandés pour la réalisation des études préparatoires des PAG.



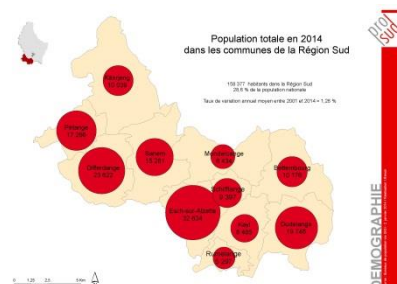
« INDICES SUD 3 »

Chiffres clés & Tendances

Troisième édition – 2014 – Résumé



Syndicat PRO-SUD | www.prosud.lu



Participation à des groupes de travail

Observatoire Belval (CIPU)

« Monitoring Belval »



Autres projets

- Regionalplanung « Raumvision »
- Position SUD I et II
- Excursion dans la Ruhr en 2008
- Excursion à Lille en 2012

AXE : EUROPE

Subventions nationales et européennes

Réalisation d'un listing sur les Fördergelder à destination des communes.

Objectif : Porter à la connaissance les différentes subventions et aides auxquelles peuvent prétendre les communes dans le cadre de la réalisation de leurs projets.

Depuis mai 2014, la cellule de management régional de PRO-SUD a mis en place un listing sur les « Fördergelder » à destination des communes (Document téléchargeable sur www.prosud.lu). C'est un document d'aide à la recherche de subventions nationales et européennes. Les communes ont donc dès cette année pu demander le soutien du management régional pour trouver des sources de financements à leurs projets ou pour avoir des renseignements sur les subsides publics existants.

Objectif : Porter à la connaissance les différentes subventions et aides auxquelles peuvent prétendre les communes dans le cadre de la réalisation de leurs projets, aider les communes dans la recherche et dans l'élaboration des dossiers de demandes de subventions.

PRO-SUD organisera en 2015 des séances d'informations sur les subventions européennes à destination des responsables et des techniciens des communes du Sud. Les principaux programmes de financement comme FSE ou FEDER seront présentés de façon détaillée.

Participation à des groupes de travail

- GECT Alzette Belval (Groupement Européen de Coopération Territoriale)
- EU2020 going local (Participation à l'échange d'expérience)
- Green Growth (Mesurer la croissance économique durable en collaboration avec l'OCDE – Indices concernant les communes du GECT)

Arbeitsdokument

für die Gemeinden der Südregion

Informationen über Nationale- und Europäische Fördergelder



AXE : SENSIBILISATION, COMMUNICATION, CONCERTATION, COORDINATION

Site web et Newsletter

Mise en ligne d'un nouveau site web mis à jour régulièrement. (www.prosud.lu). Vous y découvrez des articles sur la région Sud et PRO-SUD portant sur les thèmes suivants : le développement régional, le développement économique, l'Université et l'éducation, la mobilité, l'environnement et la culture...

Édition de 3 Newsletters de 4 pages avec un design revisité, plus moderne. L'édition des deux Newsletters de juin et septembre 2014 a été dématérialisée. Une version numérique est envoyée à plus de 250 acteurs de la région Sud et du pays. À noter que la mise en page et la rédaction des documents se font désormais entièrement en interne par la cellule de management régional.

Objectif : Il s'agit là de deux vitrines pour PRO-SUD valorisant ses actions mais aussi celles des communes de la Région Sud. Elles permettent de communiquer vers l'extérieur.

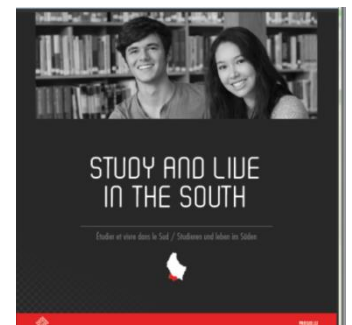


Brochure à destination des étudiants

Finalisation et impression de la brochure « Study and Live in the South ». Sur 30 pages, le Sud y est valorisé en tant que région universitaire.

Une petite édition a été imprimée. Après une conférence de presse qui aura lieu au cours de l'année 2015, la brochure sera distribuée et une version digitale sera disponible sur www.prosud.lu en trois langues.

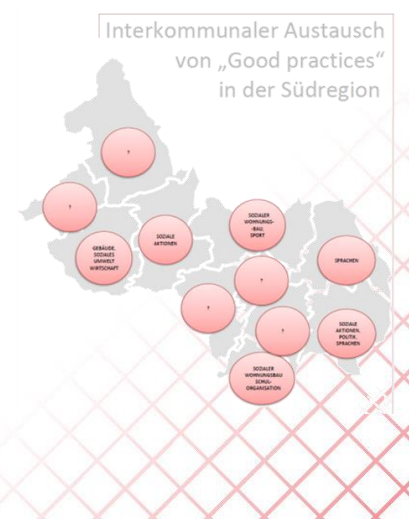
Objectif : Valoriser les atouts du Sud pour encourager étudiants et personnel de l'Université à résider dans la région.



Good Practices

La cellule de management régional de PRO-SUD a collecté auprès de 6 communes les bonnes pratiques sur des thèmes très variés repris dans un document et valorisé via le site www.prosud.lu. Le travail se poursuivra sur 2015. Rappelons qu'une bonne pratique est en quelque sorte une action exemplaire innovante qui peut servir de modèle ou de source d'inspiration pour d'autres actions semblables.

Objectif : Porter à la connaissance de tous les actions innovantes réalisées dans la région Sud, initier des synergies et imaginer une communauté régionale.



Semaine de la Mobilité

PRO-SUD participe depuis 2008 à la semaine européenne de la mobilité. Un flyer est édité en 1500 exemplaires. Y sont valorisés les différentes actions organisées par les communes du Sud et par le syndicat à l'occasion de ce rendez-vous annuel de septembre. Il s'agit là d'un travail réalisé en collaboration avec les services compétents des villes du Sud.

Cette campagne a pour but de sensibiliser les citoyens à l'utilisation des transports publics, du vélo, de la marche, à encourager les villes européennes à promouvoir ces modes de transport et à investir dans les infrastructures nécessaires. Ces dernières années, grâce à une collaboration PRO-SUD / City Mov', plusieurs localités du Sud ont pu profiter de stations d'auto-partage de véhicules électriques (Car sharing).

Objectif : Promouvoir les transports durables pour réduire l'utilisation de la voiture particulière et les émissions de carbone.



Invitation des conseils communaux

Séance d'information en 2013 sur les activités du syndicat PRO-SUD à destination des conseils communaux des 11 communes du Sud. A cette occasion, les résultats de l'évaluation quantitative des actions réalisées par PRO-SUD depuis 2007 ont été distribués à l'ensemble des élus du Sud.

Objectif : Communiquer sur les activités de PRO-SUD et impliquer davantage les élus dans le développement des projets régionaux.



Autres projets

- Échange avec l'ORT
- Accueil d'étudiants de diverses universités d'Allemagne et de France
- Promotion de l'Université et de la recherche en général à travers différentes actions : Campagne publicitaire, organisation de « Region des Wissens », coorganisation d'Uni Iwver Land en coopération avec l'Université, Exposition Forscherinnen et SUDTEC ateliers de sensibilisation à la recherche et aux nouvelles technologies à destination des scolaires du Sud
- Happening PRO-SUD
- Exposition itinérante sur 2 ans « Le Sud, ma région ! »
- Publication de Grüne Inseln
- Geocaching à travers les communes du Sud

AXE : ÉCONOMIE

Service Award / Service Weeks 2013

PRO-SUD a organisé de 2008 à 2013 une campagne de marketing à destination des commerces des centres-villes du Sud nommé Service Weeks Sud. Une occasion aussi de donner la parole aux clients à travers un jeu d'évaluation des magasins. A l'issue de l'action, un Service Award Sud est réalisé pour récompenser des clients participants au jeu et les commerçants ayant obtenu les meilleures notes.

Le 26 mars 2014 à la Brasserie K116 de la Kulturfabrik, PRO-SUD a donc organisé son dernier Service Award SUD 2013 récompensant 5 lauréats du monde commercial et 5 clients du Jeu Voting Web. Plus d'une soixantaine de personnes étaient présentes. L'assemblée était composée des responsables de PRO-SUD, de nos sponsors, des commerçants et des clients du jeu Voting.

Mais après six années de Service Weeks SUD et Service Award SUD, l'action n'a pas été reconduite pour 2014 sur décision du Comité. Il s'agit de mettre en place d'autres projets qui permettent de promouvoir le commerce de proximité. A ces fins, PRO-SUD a lancé un appel auprès des associations commerciales du Sud pour les rencontrer en 2015 et les entendre sur la question. Prendre en compte les idées de chacun permettra de définir de nouvelles actions adaptées à la situation du commerce dans le Sud.

Objectif : Promouvoir le commerce de proximité et motiver les clients du Sud ou d'ailleurs à venir faire leurs achats dans la région.



Développement économique

Début 2013, une vitrine économique a été mise en ligne sur www.prosud.lu. On y retrouve un guichet unique renseignant sur les thématiques suivantes :

- Création d'entreprise dans la Région SUD
- Financements et aides étatiques
- Portail de l'immobilier commercial et des zones de construction du SUD
- Les zones d'activités et industrielles de la Région SUD
- Les associations commerciales du SUD
- Liens importants

Autres projets

- Imagebrochure SUD
- Prise de position sur le Shoppingcenter de Wickrange
- Guichet unique (formulaire à destination des entreprises voulant s'installer dans le Sud)
- Distribution de sac à provision pour faire ses courses dans le Sud

