



# UMWELTBILDUNG IN DEN NATURPARKEN LUXEMBURGS



LE GOUVERNEMENT  
DU GRAND-DUCHÉ DE LUXEMBOURG  
Ministère de l'Environnement, du Climat  
et du Développement Rural



NATURPARK  
LUXEMBURG



Ensemble  
Mettend-le  
à l'épreuve

# Umweltbildung in den Naturparken Luxemburgs

## Pressekonferenz – Nachhaltigkeitsministerium – 29.11.2017

1. Die Arbeit der Naturparke im Bereich Bildung für nachhaltige Entwicklung (BNE)
2. Umweltbildung in den Naturparken Our, Öwersauer und Mëllerdall
3. Neue gemeinsame umweltpädagogische Publikationen der drei Naturparke
  - Tierfibel: Tiere in den Naturparken Luxemburgs
  - Pflanzenfibel: Pflanzen in den Naturparken Luxemburgs
  - Kartenspiel: Tiere in den Naturparken Luxemburgs



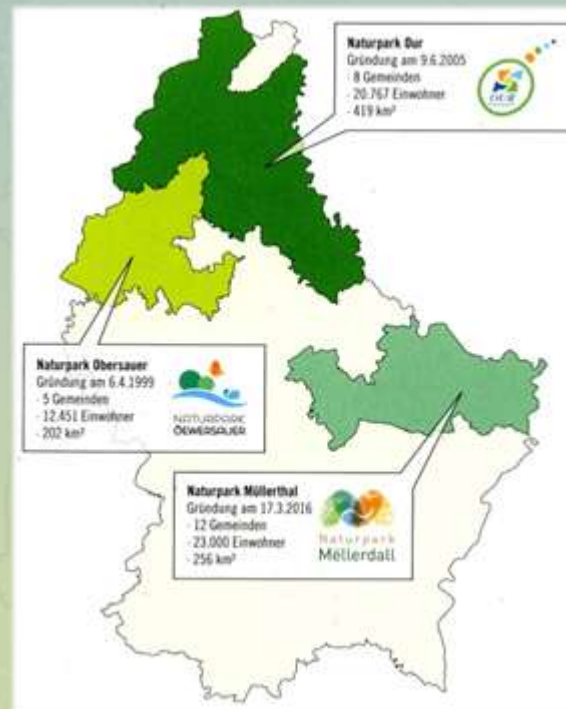


# 1. Die Arbeit der Naturparke im Bereich BNE

BNE = Bildung für nachhaltige Entwicklung

(Franz.: EEDD = Education à l'environnement et au développement durable)

Die Naturparke in Luxemburg haben laut Naturparkgesetz vom 10. August 1993 einen Bildungsauftrag, um die Bewohner für einen respektvollen Umgang mit den natürlichen Ressourcen zu sensibilisieren.



# 1. Die Arbeit der Naturparke im Bereich BNE

Eine Vielfalt an Aktionen / Aktivitäten / Veröffentlichungen / ...





## 2. Umweltbildung in den Naturparken

### Ganzheitliche Vorgehensweise

#### Beispiel: Die Kampagne „... ouni Pestiziden“

- Flyer (Toutes-boîtes) & Technische Merkblätter
- Artikel (NP-Zeitung, Gemeindebued, Presse, ...)
- Infoveranstaltungen (u.a. „Gestion intégrée“)  
für die Bevölkerung und die technischen Dienste
- Maschinenvorfürungen und -tests
- Film „...sans pesticides“ (u.a. auch in den Kinos)
- Workshops für Kinder (z.B. Seedbombs)
- Nationale Plattform
- ...



## 2.1. Umweltbildung im Naturpark Öwersauer

Seit mehr als 15 Jahre Umweltbildung ...  
... für Kinder und Erwachsene

### Beispiel Solarboot

- Umweltbildung auf dem Stausee
- u.a. Sensibilisierung für sauberes Trinkwasser



### Beispiel Eau'tomobile

- Mit dem Entdeckermobil vor Ort
- Bestimmung der Wasserqualität
- Umwelterziehung hautnah



### Naturpark-Entdecker

- Bestens ausgerüstet auf Entdeckerjagd
- Erkunden des Naturparks auf eine besondere Art





## 2.1. Umweltbildung im Naturpark Öwersauer

### Magazin „4 am Revéier“

- Das Magazin für Entdecker
- Mit Rënn, Cathie, Andy und Lea auf Entdeckertour
- Die Kinder entdecken ihren Naturpark und gestalten das Magazin mit!



## 2.1. Umweltbildung im Naturpark Öwersauer

### Das Projekt „Naturpark-Schoul“ ([www.naturparkschoul.lu](http://www.naturparkschoul.lu))

- Ein Projekt des Naturpark Öwersauer, in enger Zusammenarbeit mit der Natur- und Forstverwaltung.
- Ziel: Natur- und nachhaltigkeitsrelevante Themen auf regelmäßiger Basis in die Schulen einfließen zu lassen, und so den Kindern von klein auf einen positiven Bezug zur Natur und ihrer Region zu vermitteln.
- Mittel: Internetplattform, Themenhefte, Unterrichtsmaterialien, praktische Aktivitäten, Begleitung von Projekten, Fortbildungen, ...





## 2.1. Umweltbildung im Naturpark Öwersauer

### Aktivitätsprogramm 2018

**Vielfältiges Programm im Bereich Bildung für nachhaltige Entwicklung:**

- Geführte Wanderungen (RAMSAR, Loscht op Natur)
- Workshops „E Gaart voller Liewen“ (Nistkästen u. Insektenhotels, Blumenwiese, Trockenmauer u. Kräuterspirale, schmetterlingsfreundliche Grünanlagen, uvm.)
- Workshops in der Tuchfabrik
- Obstbaumschnittkurse
- Wasserfest (18/03/2018)



## 2.2. Umweltbildung im Naturpark Our

### Naturpark-Erlebnisprogramm

- Jährliches Programm mit abwechselnden Aktivitäten für Kinder (6-12 Jahre) an den schulfreien Nachmittagen.
- Auf Anfrage Halb- oder Ganztagesprogramm für Schulen, Maisons relais, gemeinnützige Vereine, etc.







## 2.2. Umweltbildung im Naturpark Our Naturpark-Erlebnisprogramm

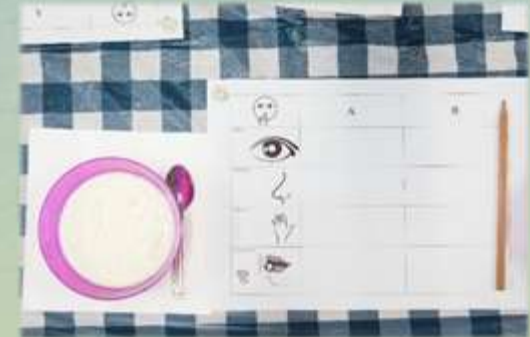




## 2.2. Umweltbildung im Naturpark Our

### *École du goût*

- Sensibilisierung von Kindern, Jugendlichen und Erwachsenen für gesundes und regionales Essen.
- Lernen mit allen 5 Sinnen zu essen.
- Bewusstsein für eine gesunde, umweltschonende Ernährung entwickeln.





## 2.2. Umweltbildung im Naturpark Our

### Naturpark-Fest

- Seit 2012 jedes Jahr am ersten Sonntag im August
- Rund 35 Workshops zum Entdecken, Erforschen, Basteln, Staunen, uvm.



## 2.3. Umweltbildung im Naturpark Mëllerdall

### Die Aktivitäten-Broschüre

#### *Entstehung*

- LEADER-Projekt “De Bësch! Fir jiddereen eppes dobäi...”
- 2015 vom NPM übernommen und ausgebaut zu “Eisen Naturpark! Fir jiddereen eppes dobäi...”

#### *Um was geht es?*

- Nachhaltige Regionalentwicklung fördern
  - Regionale Betriebe fördern
  - Kultur und Geschichte der Region hervorheben
  - Für die Umwelt sensibilisieren

#### *Wie wird das erreicht?*

- Bürgerbeteiligung
  - Spannende Art der Wissensvermittlung durch aktive Teilnahme an Workshops
  - “Fir jiddereen eppes dobäi...” Aktivitäten für alle Altersklassen und aus verschiedenen Bereichen





## 2.3. Umweltbildung im Naturpark Møllerdall





## 2.3. Umweltbildung im Naturpark Møllerdall





## 2.3. Umweltbildung im Naturpark Mëllerdall

### Dag vum Bam

#### Entstehung

- 2016: “Nationalen Dag vum Bam” in Präsenz der Umweltministerin und des Großherzogs Jean in Herborn (Mompach).
- Seit 2017 Weiterführung einer regionalen Pflanzaktion auf NP-Ebene im Rahmen des “Nationalen Dag vum Bam”.
- Jährlich wird eine Allee mit 12 Bäumen in einer der NP-Gemeinden gepflanzt.
- Die Naturparke Our und Öwersauer veranstalten ebenfalls Pflanzaktionen zum selben Anlass.



# Naturpark Agenda

Für alle Details und Daten der kommenden Aktivitäten der 3 Naturparke:  
<http://agenda.naturpark.lu>

# NATURPARK AGENDA





### 3. Neue umweltpädagogische Publikationen der drei Naturparke

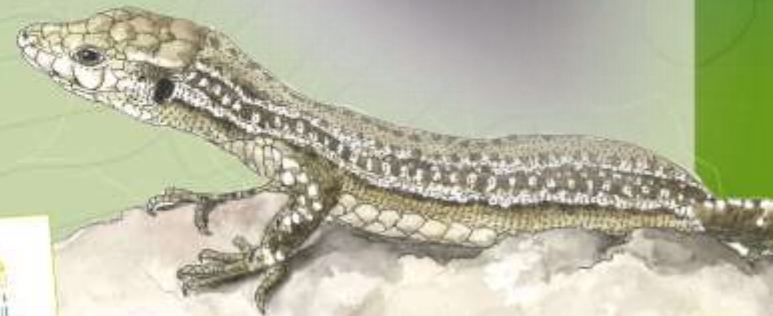
#### Drei gemeinsame neue umweltpädagogische Publikationen

- Tierfibel: Tiere in den Naturparken Luxemburgs
- Pflanzenfibel: Pflanzen in den Naturparken Luxemburgs
- Kartenspiel: Tiere in den Naturparken Luxemburgs



## 3.1. Tierfibel: Tiere in den Naturparken Luxemburgs

- Praktischer Pocket-Guide
- typische und schützenswerte Arten aus den Naturparken, davon:
  - 22 Vögel
  - 20 Säuger
  - 14 Insekten
  - 4 Weichtiere
  - 10 Reptilien





# 3.1. Tierfibel: Tiere in den Naturparken Luxemburges

- Pro Tiergruppe:
  - Detaillierte Steckbriefe der wichtigsten Arten mit interessanten Informationen, auch zu spezifischen Projekten in den Naturparken.

### SEGLER DER NACHT

Die Fledermaus ist speziell an das Leben im Flug und an die Nacht in der Dunkelheit angepasst. Durch ihre Ultraschallrufe und ihre von ihr erzeugte reflektierten Echo orientiert sie sich schnell im Dunkeln.



**GRÖSSTE FLEDERMAUS**


Das Große Mausohr ist die größte heimische Fledermaus. In der Meusekniebucht von Clervaux hat man mit 120 Zentimetern das größte nördliche Individuum in Luxemburg entdeckt. Neben heimische Vorkommen gibt es in der Kirche in Neerbaaz im Naturpark Obercorn. In ihrem Quartier hängen die Tiere in großen Gruppen frei an der Decke.



STECKBRIEF			
<b>NAME</b>	<b>HEIMLICHE LANGOHRE</b> Fledermaus Nachtfliegenfresser Nachtfalterfresser	<b>GRÖSSES MAUSOHRE</b> Mausohr Nachtfliegenfresser Nachtfliegenfresser Nachtfliegenfresser	<b>HEIMLICHE LANGOHRE</b> Fledermaus Nachtfliegenfresser Nachtfliegenfresser
<b>GRÖSSE</b>	40-45 cm 170-200 g	40-50 cm 170-200 g	40-50 cm 170-200 g
<b>LEBENSZEIT</b>	September bis August	September bis August	September bis August
<b>LEBENSZEIT</b>	September bis August	September bis August	September bis August
<b>LEBENSZEIT</b>	September bis August	September bis August	September bis August

### FARBENFREHE FALTER




Schmetterlinge sind leicht an ihren vier großen, oft farbigen Flügeln zu erkennen. Die Farbe der Flügel entsteht durch ganz kleine Farbstoffkörnchen. Manche Schmetterlinge haben noch eine Mischung aus roten und schwarzen Punkten. Die Farbstoffe bilden wunderschöne Muster, die den Schmetterlingen bei der Partnerwahl helfen, sie können aber auch eine Warnung darstellen.



STECKBRIEF			
<b>NAME</b>	<b>HEIMLICHE LANGOHRE</b> Fledermaus Nachtfliegenfresser Nachtfliegenfresser	<b>GRÖSSES MAUSOHRE</b> Mausohr Nachtfliegenfresser Nachtfliegenfresser	<b>HEIMLICHE LANGOHRE</b> Fledermaus Nachtfliegenfresser Nachtfliegenfresser
<b>GRÖSSE</b>	40-45 cm 170-200 g	40-50 cm 170-200 g	40-50 cm 170-200 g
<b>LEBENSZEIT</b>	September bis August	September bis August	September bis August
<b>LEBENSZEIT</b>	September bis August	September bis August	September bis August
<b>LEBENSZEIT</b>	September bis August	September bis August	September bis August

**FARBENFREHE FALTER**

Schmetterlinge sind leicht an ihren vier großen, oft farbigen Flügeln zu erkennen. Die Farbe der Flügel entsteht durch ganz kleine Farbstoffkörnchen. Manche Schmetterlinge haben noch eine Mischung aus roten und schwarzen Punkten. Die Farbstoffe bilden wunderschöne Muster, die den Schmetterlingen bei der Partnerwahl helfen, sie können aber auch eine Warnung darstellen.



STECKBRIEF			
<b>NAME</b>	<b>HEIMLICHE LANGOHRE</b> Fledermaus Nachtfliegenfresser Nachtfliegenfresser	<b>GRÖSSES MAUSOHRE</b> Mausohr Nachtfliegenfresser Nachtfliegenfresser	<b>HEIMLICHE LANGOHRE</b> Fledermaus Nachtfliegenfresser Nachtfliegenfresser
<b>GRÖSSE</b>	40-45 cm 170-200 g	40-50 cm 170-200 g	40-50 cm 170-200 g
<b>LEBENSZEIT</b>	September bis August	September bis August	September bis August
<b>LEBENSZEIT</b>	September bis August	September bis August	September bis August
<b>LEBENSZEIT</b>	September bis August	September bis August	September bis August



## 3.2. Pflanzenfibel: Pflanzen in den Naturparken Luxemburgs

- Praktischer Pocket-Guide
- Vorstellung von 16 typischen Pflanzengesellschaften aus den Naturparken, davon:
  - 8 Waldgesellschaften
    - Buchenwald
    - Waldmeister-Buchenwald
    - Eichen-Hainbuchenwald
    - Eichenniederwald
    - Schluchtwald
    - Auwald
    - Nadelwald
    - Waldbrache
  - 8 Offenlandgesellschaften
    - Naturhecke
    - Streuobstwiese
    - Acker
    - Grünland
    - Feuchtwiese
    - Trockenrasen
    - Felsbiotope
    - Invasive Arten





## 3.2. Pflanzenfibel: Pflanzen in den Naturparken Luxemburgs

- Pro Pflanzengesellschaft:
  - 1 Szenario mit einer beispielhaften Zeichnung der Gesellschaft.







### 3.3. Quartett: Tiere in den Naturparks Luxemburgs

- Klassisches Kartenspiel für Quartett, Schwarzer Peter oder Supertrumpf
  - 32 Tierarten
  - 6 spannende Trumpfkategorien
  - Interessante Infos zu jedem Tier
  - Liebevoll gezeichnete Tierdarstellungen



## Verkauf der drei Publikationen

### Naturpark Our

12, Parc

L-9836 Hosingen

[www.naturpark-our.lu](http://www.naturpark-our.lu)

[info@naturpark-our.lu](mailto:info@naturpark-our.lu)

Tel: 90 81 88-1

### Naturpark Öwersauer

15, rue de Lultzhausen

L-9650 Esch-sur-Sûre

[www.naturpark-sure.lu](http://www.naturpark-sure.lu)

[info@naturpark-sure.lu](mailto:info@naturpark-sure.lu)

Tel: 89 93 31-1

### Naturpark Mëlldall

8, rue de l'Auberge

L-6315 Beaufort

[www.naturpark-mellerdall.lu](http://www.naturpark-mellerdall.lu)

[info@naturpark-mellerdall.lu](mailto:info@naturpark-mellerdall.lu)

Tel: 26 87 82 91

### Preise:

Tier- und Pflanzenfibel: 2,50 €

Kartenspiel: 5 €





**Danke für Ihre Aufmerksamkeit**

**Mehr Infos zu den 3 Naturparken auf der gemeinsamen Internetplattform  
[www.naturpark.lu](http://www.naturpark.lu)**

# NATURPARK LUXEMBOURG

